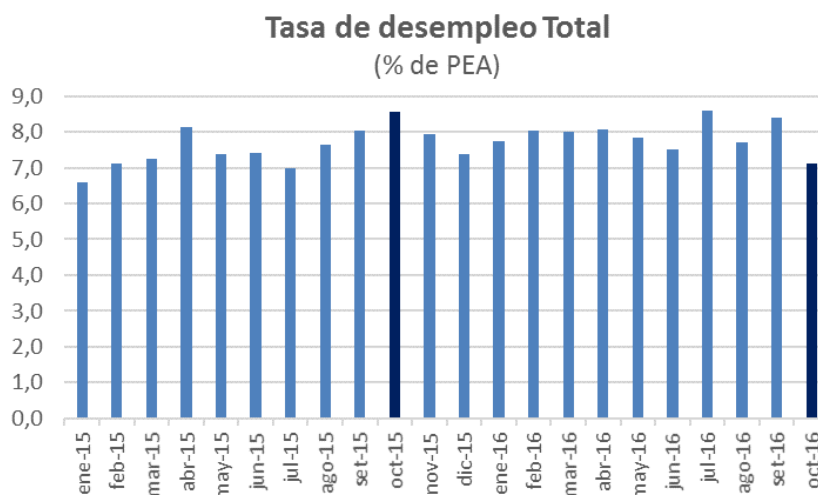


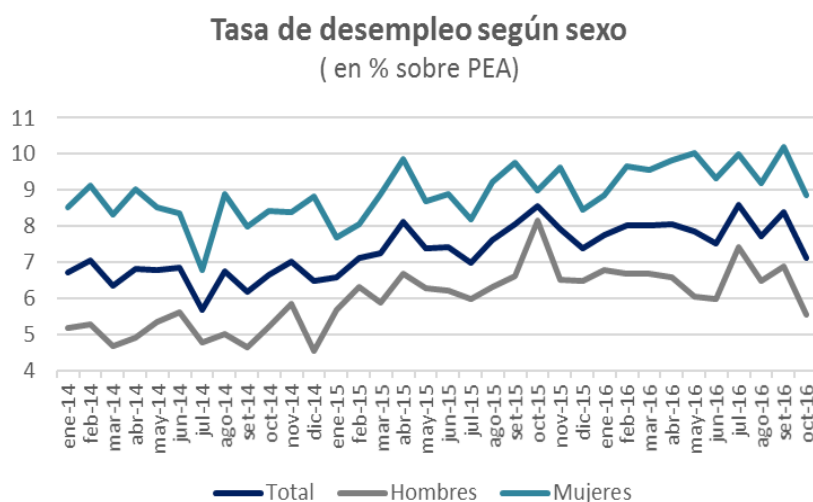
## Mercado laboral muestra señales positivas

En octubre, el desempleo ascendió a 7,1% de la población económicamente activa, casi 1 punto porcentual por debajo del registro de octubre del 2015 y 1,3 puntos porcentuales por debajo del dato de setiembre, según las últimas cifras publicadas por el INE. De esta manera, en el décimo mes del año, se alcanzó la menor tasa de desocupación desde julio de 2015.



Fuente: Elaboración CCU en base a INE

Al analizar la información **distinguiendo por sexo**, se tiene que, como marca la tendencia histórica, la **tasa de desempleo de las mujeres continúa siendo mayor que la de los hombres**, existiendo en promedio una **diferencia de 3 puntos porcentuales**. Es importante destacar que, **en este mes, el desempleo disminuyó en 1,3 puntos porcentuales respecto a octubre, tanto en el caso de los hombres como en el de las mujeres**. Asimismo, es importante rescatar que la **tasa de desocupación de los hombres (5,5%) alcanzada en octubre es la menor registrada desde Diciembre de 2014**.



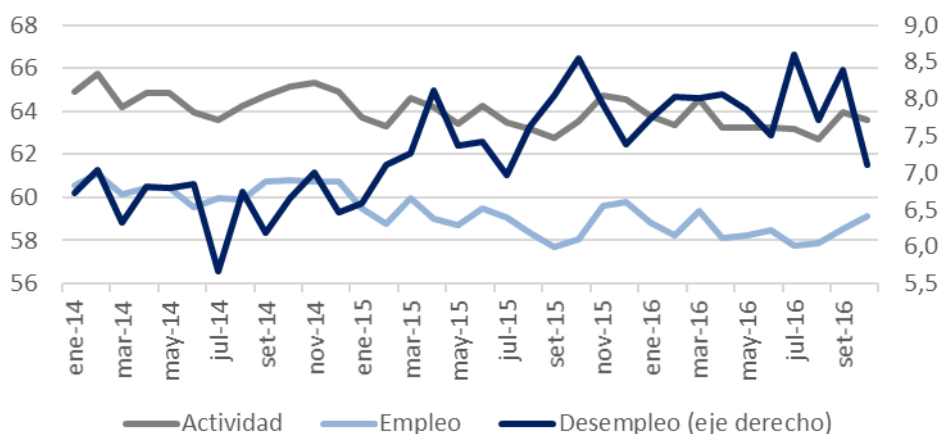
Fuente: Elaboración CCU en base a INE

En tanto, la **tasa de actividad**, que representa la oferta en el mercado de trabajo, ascendió a **63,6% en octubre**, por debajo del registro del mes de setiembre en **0,3 puntos porcentuales**. Esta caída en la oferta en el mercado de trabajo se explicó por la **caída mensual que verificó la tasa de actividad en Montevideo**, dado que, en el Interior, la misma constató una **suba respecto a setiembre**. De todas formas, al comparar en **términos interanuales**, la **tasa de actividad aumentó 0,1 puntos porcentuales**.

Por su parte, la **tasa de empleo**, que reflejaría la demanda en el mercado laboral, **experimentó un aumento de un poco más de medio punto porcentual en Octubre con respecto al mes anterior**. Respecto a este dato, es importante marcar que **la tasa de empleo en los hombres constató una suba mensual mayor (1,2%) a la que registró la tasa de empleo de las mujeres (0,1%)**. Al desagregar el análisis por área geográfica, **el incremento mensual se explicó en mayor medida por el aumento registrado en el interior (0,9%), al ser significativamente superior a la suba marginal registrada en la capital (0,1%)**. La **tasa de empleo no sólo aumentó mensualmente**, sino que también lo hizo **en comparación con el mismo mes del año pasado**, observándose en este caso una **suba mayor en Montevideo que en el resto del país**.

### Tasa de empleo, actividad y desempleo

(en %)



Fuente: Elaboración CCU en base a INE

En definitiva, tal como refleja el gráfico anterior, **el nivel de desempleo se redujo en octubre con respecto al mes anterior, debido a una suba verificada en la tasa de empleo y a una caída en la tasa de actividad**.

En síntesis, en lo que va del año, **el desempleo promedio es de 7,9%, nivel que se espera no se supere al cerrar el 2016**.

## Construcción: desempleo alcanza mínimo desde octubre de 2012

Mes de Cargo	Ocupados	Jornales	Monto Imponible *	Jornales mensuales	Horas por mes	Horas por semana	Trabajadores en Seguro por Desempleo
ene-15	57.942	710.011	993.448.593	12,3	98	25	8.485
feb-15	58.906	926.599	1.274.515.726	15,7	126	31	8.878
mar-15	58.807	937.958	1.297.065.711	15,9	128	32	8.871
abr-15	57.150	863.825	1.160.424.853	15,1	121	30	8.103
may-15	55.549	921.445	1.264.888.453	16,6	133	33	9.275
jun-15	54.217	910.772	1.223.625.493	16,8	134	34	9.949
jul-15	53.494	947.531	1.279.712.463	17,7	142	35	10.386
ago-15	52.064	760.529	1.038.545.219	14,6	117	29	10.820
set-15	53.129	878.876	1.183.858.537	16,5	132	33	10.541
oct-15	52.693	879.738	1.382.126.407	16,7	134	33	10.252
nov-15	52.234	823.454	1.294.173.537	15,8	126	32	9.301
dic-15	49.718	657.765	1.041.079.047	13,2	106	26	8.934
ene-16	46.814	548.769	874.246.856	11,7	94	23	9.308
feb-16	47.827	766.304	1.186.584.163	16,0	128	32	9.076
mar-16	47.477	662.873	1.024.175.775	14,0	112	28	8.527
abr-16	47.152	699.870	1.097.579.822	14,8	119	30	8.540
may-16	47.880	821.604	1.284.329.986	17,2	137	34	8.167
jun-16	47.929	797.024	1.229.873.378	16,6	133	33	7.797
jul-16	47.732	696.737	1.118.663.662	14,6	117	29	7.280
ago-16	48.473	849.063	1.330.532.680	17,5	140	35	7.262
set-16	48.738	785.869	1.230.329.543	16,1	129	32	6.919
oct-16							6.611

Fuente: Elaboración CCU en base a información del Banco de Previsión Social <sup>1</sup>Planilla generada al 30/11/2016.

De acuerdo a los últimos datos proporcionados por BPS sobre la ocupación en la Construcción, se destaca que **la cantidad de personal ocupado en este sector alcanzó a 48.738 en setiembre, aumentando marginalmente respecto a agosto (265 personas más)**. De este modo, se podría decir, tal como se adelantó en informes previos, que el sector estaría mostrando **señales de una tímida recuperación**.

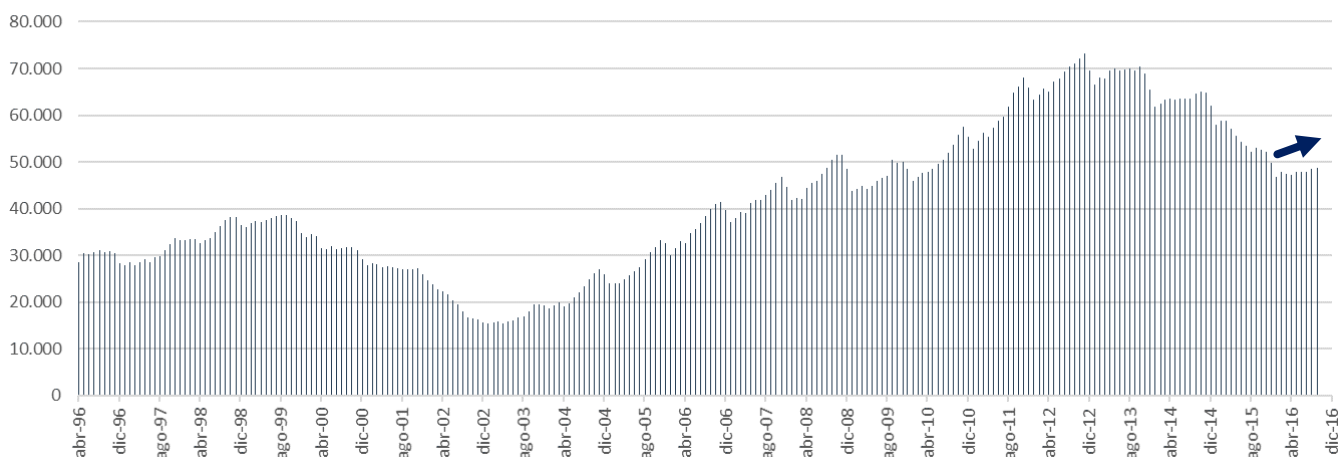


Fuente: Elaboración CCU en base a BPS

- <sup>1</sup> Monto imponible total declarado en nóminas para los dependientes, considerando concepto 1: Remuneración y concepto 3: Laudos.
- Ocupación según Ley 14.411

Con este dato, se podría aseverar que la actividad de la construcción habría “pasado lo peor” y que los signos de reactivación se vienen percibiendo por ejemplo a partir del hecho de que la cantidad de personal ocupado directo de obra en el total del país ha dejado de caer ya hace unos meses.

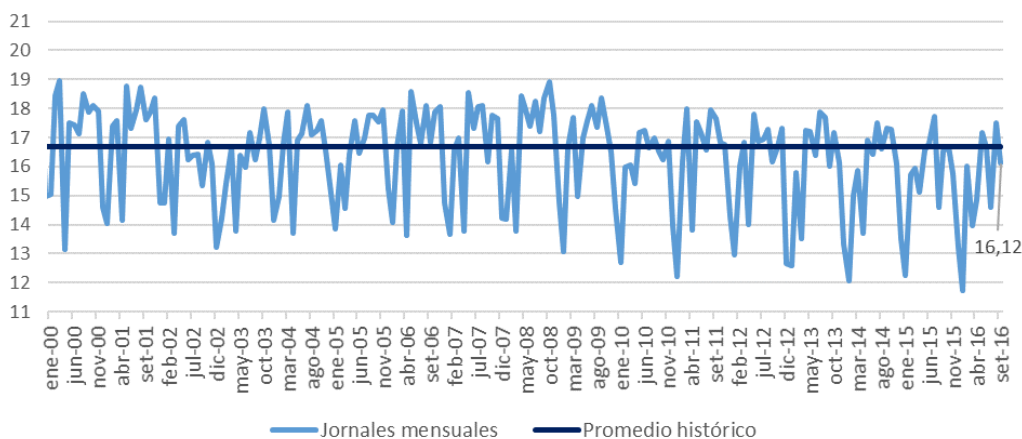
Personal Ocupado Directo de Obra en el Total del País- Ley 14.411



Fuente: Elaboración CCU en base a BPS

Si bien en setiembre, el nivel de ocupación en el sector de la Construcción registró un aumento mensual marginal (0,4%), **la cantidad de jornales declarados para los dependientes en obra a BPS cayó con respecto al mes de agosto (-7,6%) y por ende también lo hizo el monto imponible.** En consecuencia, **los jornales efectivamente trabajados en el noveno mes del año fueron 16,12**, número por debajo del registro de agosto. Este dato muestra que una vez más, **los jornales efectivamente trabajados se ubicaron por debajo del promedio histórico de 16,7 jornales.**

Jornales mensuales

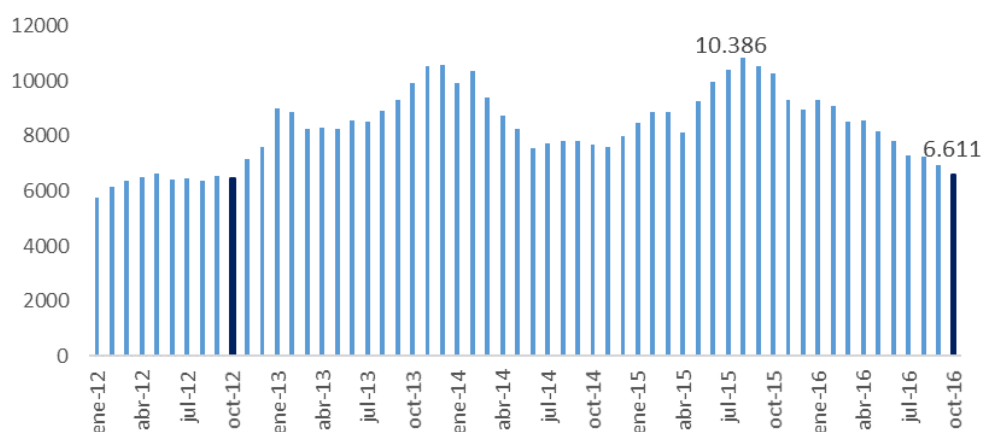


Fuente: Elaboración CCU en base a BPS

Por lo tanto, las **horas trabajadas semanalmente alcanzaron a 32**, por **debajo del promedio histórico de 33 horas trabajadas por semana**, y por debajo de las 44 horas por semana que se deberían trabajar efectivamente.

En tanto, la cantidad de trabajadores de la construcción desocupados amparados por el subsidio de desempleo continuó cayendo y en octubre ascendió a 6.611 personas, 300 personas por debajo del registro de setiembre, constituyendo así la décima caída consecutiva. De esta manera, en los primeros 10 meses del 2016, el nivel de desocupación en el sector de la construcción mostró una tendencia claramente decreciente, lo que es consistente con los indicios positivos que arrojaron los datos correspondientes al personal ocupado. Con este dato correspondiente al mes de octubre, se alcanzó un nivel mínimo de desocupación en el sector de la construcción desde octubre de 2012.

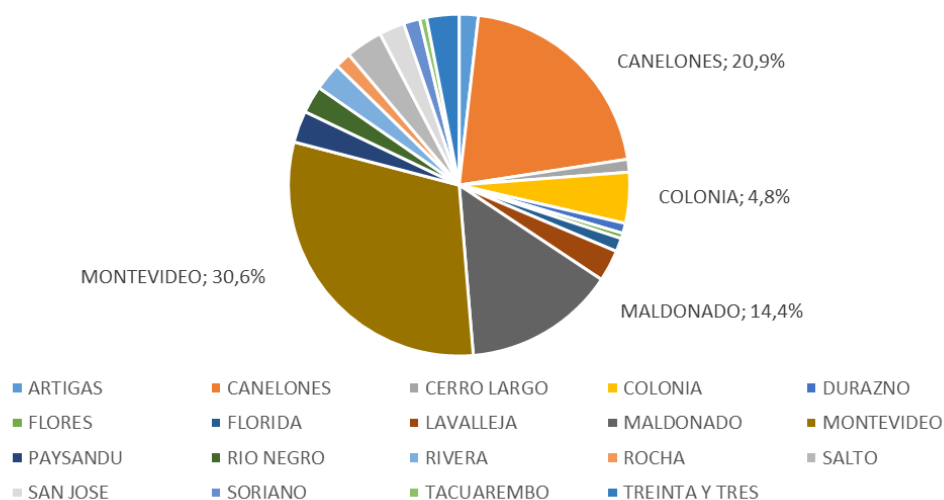
### Desocupados en el sector de la construcción amparados por el subsidio de desempleo



Fuente: Elaboración CCU en base a información de BPS

Tal como muestra el gráfico a continuación, sin considerar los trámites realizados por la web (que reflejan casi la mitad del nivel de desocupados amparados por el subsidio de desempleo), se destaca que **Montevideo, Canelones, Maldonado y Colonia son, en ese orden, los departamentos con mayor nivel de desocupación en el sector de la Construcción.**

### Peso de cada departamento en el desempleo la Construcción ( Octubre 2016)



Fuente: Elaboración CCU en base a BPS